



# 臺南市登革熱疫情週報

2022/5/22 — 2022/5/28 (Week 21, 2022)

## (一)全國疫情

2022 年登革熱全國確定病例數：(1 月 1 日起，依發病日計)

■本土病例數：0

■境外移入病例數：2

## (二)台南市疫情(第二十一週)

登革熱：

■新增 0 例本土病例

■新增 0 例境外移入

屈公病：

■新增 0 例本土病例

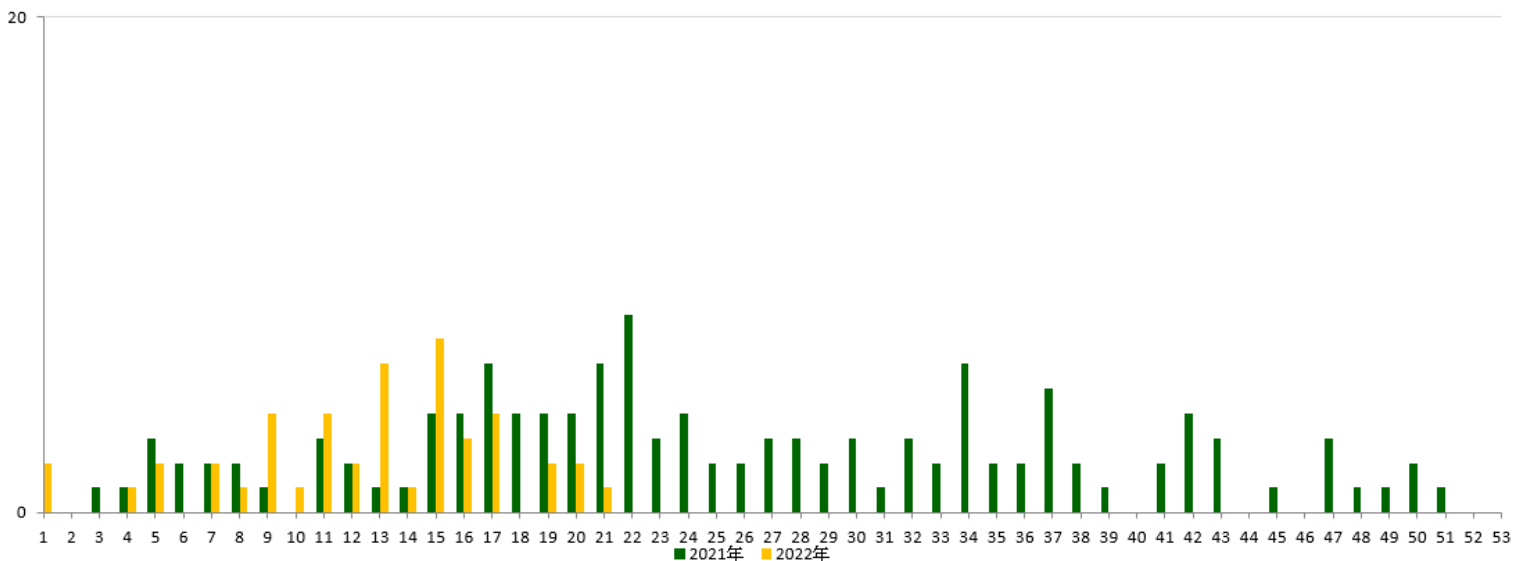
■新增 0 例境外移入

本市 2022 年至第 21 週  
確定病例及同期比較(依發病日計)

發病年	登革熱			屈公病		
	本土	境外	總計	本土	境外	總計
2017	0	5	5	0	0	0
2018	0	5	5	0	1	1
2019	0	21	21	0	0	0
2020	0	5	5	0	1	1
2021	0	1	1	0	0	0
2022	0	0	0	0	0	0

## 國際間旅遊疫情建議

第一級(注意)：柬埔寨、印度、印尼、寮國、馬來西亞、馬爾地夫、緬甸、菲律賓、新加坡、斯里蘭卡、泰國、越南



2021 年/2022 年第 1-52 週本土通報數同期比較

## 二、臺南市病媒蚊密度調查

05/22~05/28(第 21 週) 病媒蚊密度調查共完成 195 里次

05/15~05/21(第 20 週) 病媒蚊密度調查共完成 195 里次，級數分布如下：

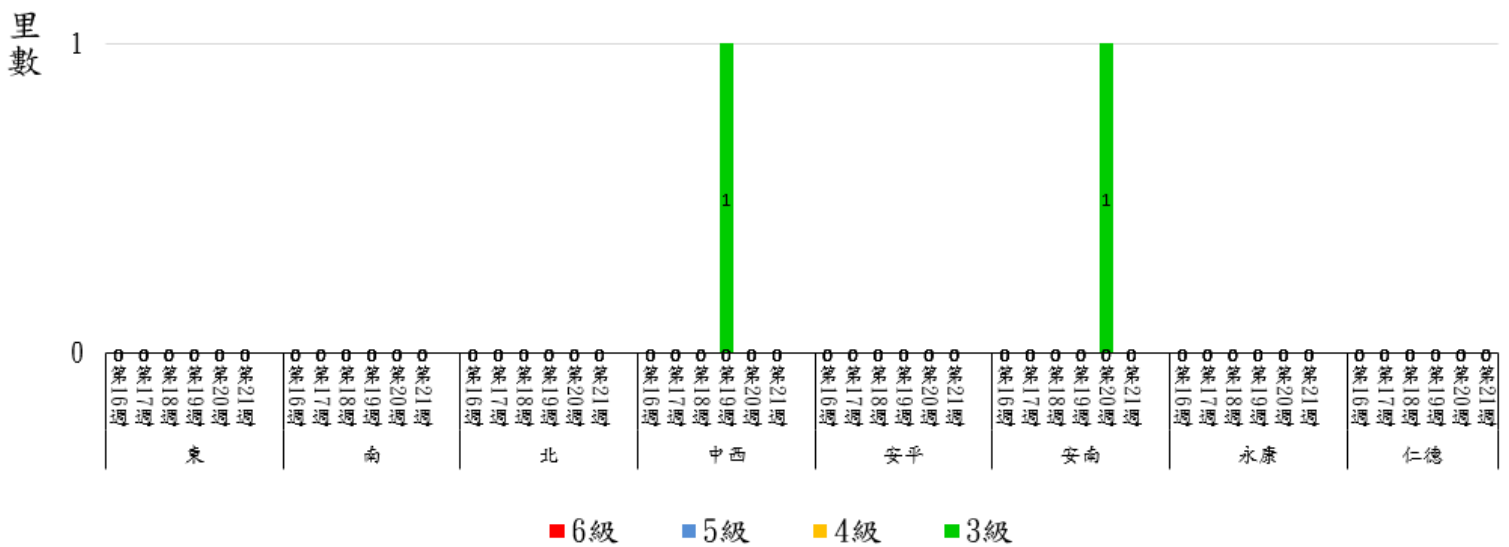
級數 日期	★0 級	1 級	2 級	3 級	4 級	5 級	6 級
05/22-05/28 (第 21 週)	100 里次 (53.48%)	84 里次 (44.92%)	3 里次 (1.6%)	0 里次 (0%)	0 里次 (0%)	0 里次 (0%)	0 里次 (0%)
05/15-05/21 (第 20 週)	123 里次 (63.08%)	67 里次 (34.36%)	4 里次 (2.05%)	1 里次 (0.51%)	0 里次 (0%)	0 里次 (0%)	0 里次 (0%)
近 2 週 增減百分比	-9.6%	+10.56%	-0.45%	-0.51%	0%	0%	0%

第 21 週：無 3 級以上里別

第 20 週：3 級-安南區原佃里(複查 0 級)

111 年第 16 週至第 21 週臺南市人口監測區密度調查布氏級數 3 至 6 級比較圖

2



★請區公所針對 1 級以上里別加強民眾衛教及孳生源清除。

\*當週百分比=當週各級數之里次/當週調查總完成里次

### 三、臺南市監測區誘卵桶監測

目前監測 10 個監測區（東區、南區、北區、中西區、安平區、安南區、永康區、仁德區、新營區、歸仁區）271 里共 3,252 點。

★監測日期：2022/5/22~2022/5/28(第 21 週)

★陽性點：1443(陽性率 44.4%)

：連續兩週卵數>250 粒里別，計 0 里

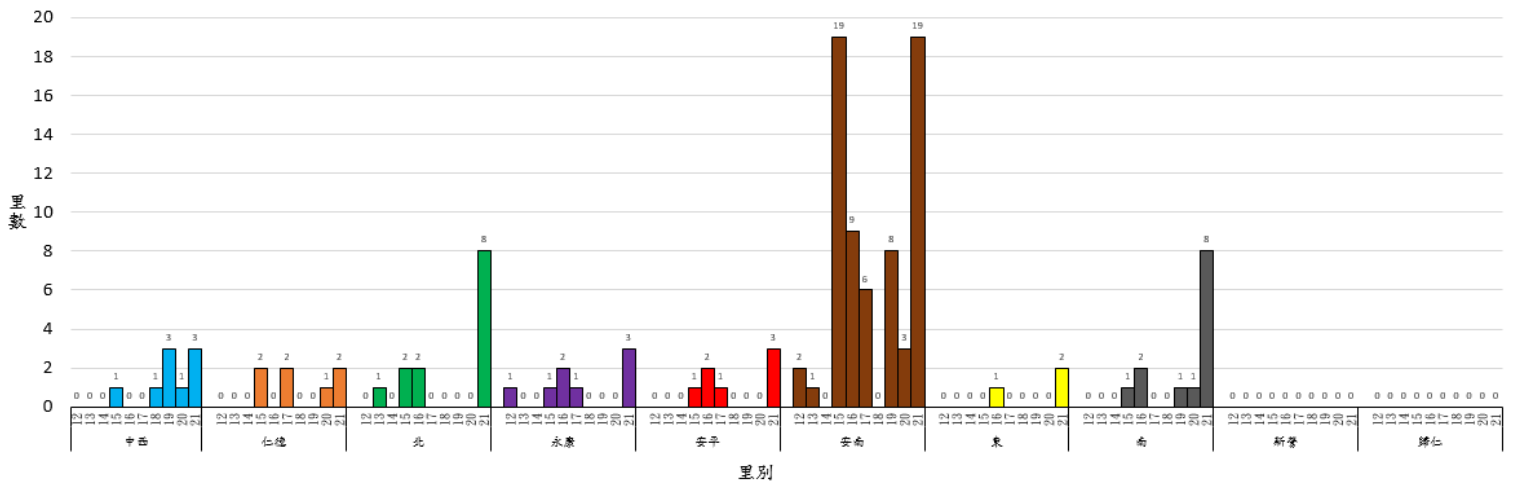
：連續兩週陽性率>40%里別，計 25 里

：連續兩週陽性率>60%里別，計 5 里

區別	里數	卵數>250 粒	里數	陽性率>40%	里數	陽性率>60%
中西區	0		9	西賢里、西湖里、淺草里、赤嵌里、兌悅里、西和里、南門里、法華里、藥王里	3	小西門里、大涼里、南美里
仁德區	0		8	太子裡、上崙里、保安里、大甲里、中洲里、文賢里、新田里、仁德里	2	仁和里、二行里
北區	0		15	大豐里、振興里、大光里、成德里、福德里、仁愛里、北華里、文元里、力行里、華德里、重興里、東興里、中樓里、長勝里、元寶里	8	賢北里、大港里、元美里、永祥里、正覺里、大興里、成功里、大和里
永康區	0		14	永康里、東灣里、埔園里、中華里、大橋里、龍埔里、網寮里、勝利里、復華里、正強里、烏竹里、中興里、三合里、甲頂里	3	北灣里、東橋里、大灣里
安平區	1	建平里	6	天妃里、文平里、華平里、平安里、億載里、育平里	3	金城、王城、漁光里
安南區	0		29	國安里、溪墘里、海西里、長安里、城中里、溪北里、青草里、新順里、海佃里、溪東里、公塭里、海南里、佃東里、城西里、安和里、塭南里、海東里、幸福里、四草里、砂崙里、安富里、溪頂里、溪心里	19	原佃里、鹿耳里、媽祖宮里、東和里、城北里、淵東里、淵中里、總頭里、州南里、梅花里、鳳凰里、淵西里、安順里、學東里、佃西里、城南里、南興里、州北里、城東里
東區	0		15	裕聖里、崇善里、東安里、虎尾里、衛國里、東明里、泉南里、東門里、南聖里、崇明里、東光里、路東里、文聖里、大智里、關聖里	2	小東里、大學里

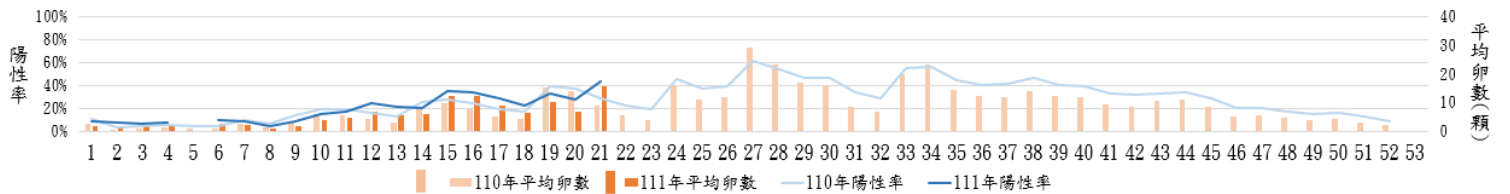
區別	里數	卵數>250粒	里數	陽性率>40%	里數	陽性率>60%
南區	3	再興里、喜南里、南華里	15	金華里、鹽埕里、國宅里、松安里、大忠里、喜北里、大恩里、光明里、新興里、建南里、永寧里、興農里、南都里、同安里、文華里	8	竹溪里、鯤鯨里、郡南里、大成里、明興里、明德里、喜東里、省躬里
新營區	0		1	新東里	0	
歸仁區	2	新厝里、看西里	1	南保里	0	

111年第12週至111年第21週臺南市監測區誘卵桶監測陽性率高於60%各區里數比較圖

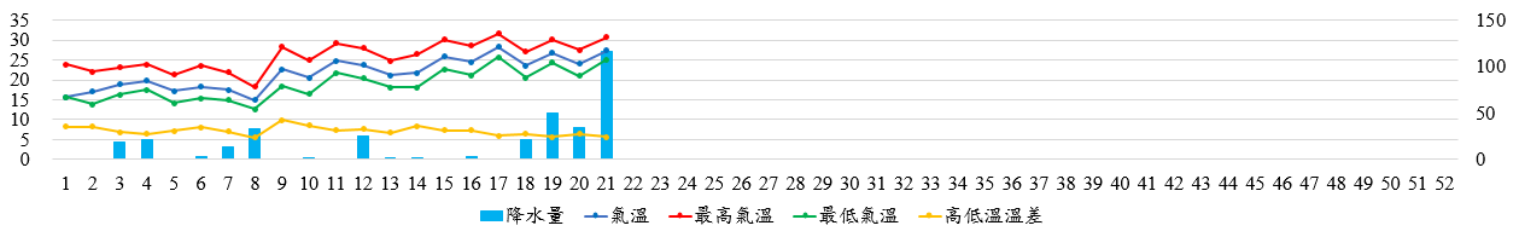


#### 四、臺南市 110 年與 111 年誘卵桶監測區同期比較

臺南市監測區誘卵桶陽性率與平均卵數趨勢比較圖(110年與111年)



111年臺南市週平均溫度與累計雨量



## 致～市民防疫小叮嚀

- ★111年第21週本市監測區病媒蚊密度調查無達3級以上里別；第20週本市監測區病媒蚊密度調查達3級以上里別為安南區原佃里(複查0級)。登革熱防治中心將持續針對誘卵桶陽性率仍大於60%之里別進行複查，並提供環保局做為規劃預防性戶外環境防治參考。請里鄰長動員社區民眾清除積水容器，避免病媒蚊孳生；倘有疑似登革熱症狀請儘速就醫，避免潛伏期遭病媒蚊叮咬散播登革熱病毒於社區，造成疫情於環境中爆發。
- ★梅雨季來臨，同時也正式進入登革熱流行期，降雨之積水處，適合蚊蟲滋生，一週左右即可羽化成蚊，請落實「巡、倒、清、刷」，留意住家、工作地、內外環境盆栽、容器、帆布、屋簷排水槽、防火巷後溝、陽台、地下室及房屋頂樓等等是否有積水的情形發生，儲水桶加蓋或使用細紗網封口，定期刷洗儲水容器內壁，才可預防登革熱！
- ★臺南市政府呼籲，民眾應加強落實戶內外環境巡查，將積水倒掉並澈底清除；平時若有儲水澆灌農作物的習慣，應將儲水容器確實加蓋密合或覆蓋細紗網，並留意蓋子不能積水、細紗網拉平且無下垂於水中，避免成為孳生的死角。若需長時間在戶外活動，請穿著淺色長袖衣褲，使用政府機關核可含敵避(DEET)或派卡瑞丁(Picaridin)成分的防蚊藥劑；一旦出現疑似登革熱症狀應儘速就醫，並告知旅遊活動史；醫療院所如遇有疑似症狀患者，可使用登革熱NS1快篩試劑輔助診斷並及早通報。
- ★請民眾加強注意，至柬埔寨、印度、印尼、寮國、馬來西亞、馬爾地夫、緬甸、菲律賓、新加坡、斯里蘭卡、泰國、越南探親旅遊時，在出國前需清除居家積水容器避免孳生病媒蚊；出國中需做好防蚊措施，使用合格防蚊液，穿著淺色長袖衣褲；返國後14天內做好自主健康管理，發現疑似症狀時勿返回社區，避免病毒於社區擴散，請立即就醫主動告知醫師相關旅遊史，以利及早診斷治療及早防治，避免家人及社區民眾染病。另請民眾有疫區相關旅遊史時，雖進行登革熱快篩為陰性時仍不可輕忽，請於家中多休息一天，待衛生單位通知實驗室完整報告，才可研判有無登革熱，因登革熱快篩是初步篩檢，仍需以實驗室報告為主。
- ★請民眾及人力仲介業者加強注意，自東南亞及南亞國家返台後14天內有發燒等症狀時請立即就醫，並通報衛生單位。另請醫療院所醫師發現外籍學生、新住民、外籍移工或一般民眾就醫，有登革熱流行地區旅遊史時，請進行登革熱NS1快篩(快篩陰性及陽性皆需進行傳染病通報)，俾利衛生單位及早進行相關防治作為，避免境外移入病例的病毒於社區中擴散而導致本土病例發生，危害民眾的健康。

～請落實住家內(外)環境積水容器「巡、倒、清、刷」，以免孳生蚊蟲也避免受罰～

臺南市政府登革熱防治中心提供